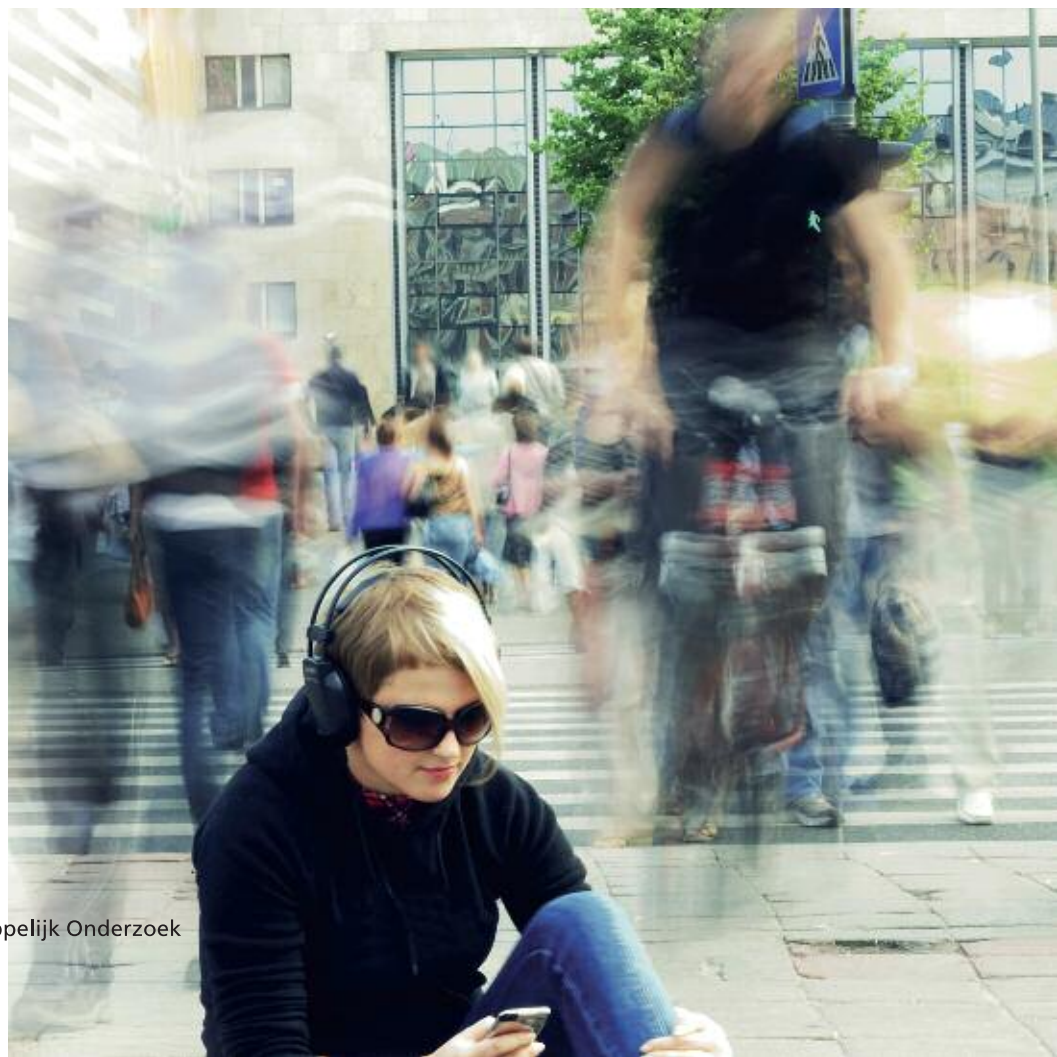




# Meer rendement met een stevig maatschappelijk fundament

De nationale Sociale Infrastructuur Agenda:  
onmisbaar voor een blijvend concurrerende kenniseconomie



**NWO**

Nederlandse Organisatie voor Wetenschappelijk Onderzoek



# Meer rendement met een stevig maatschappelijk fundament

## De nationale Sociale Infrastructuur Agenda: onmisbaar voor een blijvend concurrerende kenniseconomie

Financiële crisis of niet, de globalisering gaat door en nieuwe economische grootmachten komen in rap tempo op. Om welvaart en welzijn in Nederland op lange termijn veilig te stellen, moet ons land meer dan ooit bouwen aan een kenniseconomie die zich kan meten met de wereldtop.

De Nederlandse regering heeft negen 'topsectoren' aangewezen die kunnen dienen als economische steunpilaren. Ze hebben bewezen internationaal concurrerend te zijn. Wetenschap, bedrijfsleven en overheid zullen eendrachtig investeren in vergroting van hun innovatieve kracht.

Maar voor een duurzaam sterk en rendabel economisch gebouw zijn steunpilaren alleen niet voldoende. Zonder sterk maatschappelijk fundament kunnen pilaren, hoe hoog en sterk ook, inzakken of omvallen. De basis moet worden versterkt door modernisering van de sociale infrastructuur.

Alleen een economie met een vitale arbeidsmarkt, met arbeidskrachten die beschikken over de juiste competenties, met stabiele, vernieuwde sociaal-economische stelsels en een gezond maatschappelijk en cultureel

klimaat, zal profiteren van innovatieve topsectoren. Deze brochure vertelt waarom, naast het stimuleren van innovatieve topsectoren, het moderniseren van de sociale infrastructuur onmisbaar is bij het bouwen van een duurzaam rendabele kenniseconomie.

De Sociale Infrastructuur Agenda is een samenhangend programma van onderzoek naar vernieuwing van cruciale sociaal-maatschappelijke systemen. Hij wordt gevuld vanuit bedrijfsleven, maatschappij, wetenschap en overheid, en uitgevoerd onder regie van de Nederlandse Organisatie voor Wetenschappelijk Onderzoek (NWO), gebieden Maatschappij- en Gedragwetenschappen (MaGW) en Geesteswetenschappen (GW).

# Negen pijlers, één fundament

Veel van 's werelds grootste investeerders weten het al lang: bedrijven die verder kijken dan het maken en verkopen van producten zijn een betere investering voor de lange termijn. In de mondiale concurrentie overleven uiteindelijk alleen die bedrijven die ook aandacht hebben voor de sociaal-maatschappelijke omgeving.

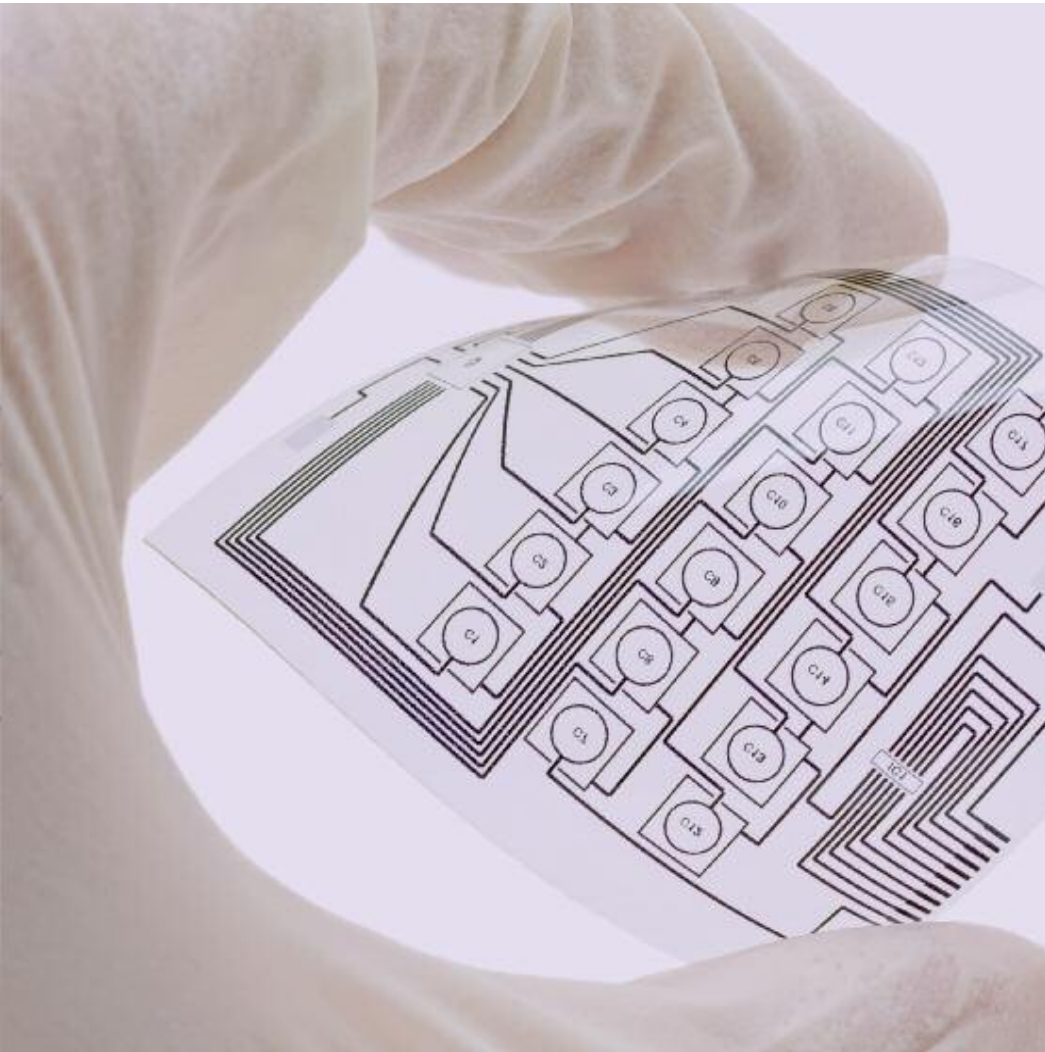
Stabiele bedrijven investeren in vernieuwende producten maar ook in een stevige financiële basis, in goed bestuur, in vruchtbare stakeholder-relaties en in de ontwikkeling van menselijk kapitaal.

Wat voor bedrijven geldt, geldt des te meer voor landen. Voor duurzaam rendabel investeren moet technologische innovatie aansluiten bij mensen en worden ingebed in vernieuwing en versterking van een breder sociaal-maatschappelijk fundament: de sociale infrastructuur.

Die gedachte is niet nieuw. Het World Economic Forum maakt jaarlijks een ranglijst van landen op grond van hun wereldwijde concurrentiekracht. In 2011 zette het Forum Finland met stip op de vierde positie. De reden achter de snelle stijging: goed functionerende en transparante publieke instituties, en uitmuntend hoger onderwijs en andere opleidingsvormen die zorgen voor een flexibele arbeidsmarkt. Zo legt Finland een solide fundament, aldus het forum, voor technologische acceptatie en innovatie, zoals ook de landen in de top-3 (Zwitserland, Singapore en Zweden) eerder hebben gedaan.

Binnen Europa weten we dat de concurrentiekracht van een regio ligt in de combinatie van een sterk bedrijfsleven en een stevige maatschappelijke, culturele, sociaal-economische, juridische en bestuurlijke infrastructuur. Voor de Europese Commissie identificeerde het Rotterdamse Ecorys-Nederlands Economisch Instituut (NEI) beleidsprioriteiten om de concurrentiekracht van uiteenlopende typen economische regio's te versterken. Een kenniseconomie, was het advies, vereist investeringen op vijf gebieden: innovatie, ondernemerschap, bestuur, internationalisering en 'quality of place' — de kwaliteit van wonen, leven en werken in de regio.

Al deze elementen samen zullen uiteindelijk de kwaliteit en de concurrentiekracht bepalen van wat in deze brochure de 'sociale infrastructuur' wordt genoemd: het sociaal-maatschappelijk fundament waarop Nederlands hoogste economische pijlers kunnen doorgroeien en floreren.





# Een concurrerende sociale infrastructuur

Hoe zorgen we dat Nederland in 2020 (nog steeds) concurrerend is? Die vraag is niet zo gemakkelijk te beantwoorden. De Nederlandse economie staat een reeks ingrijpende veranderingen te wachten, die bovendien alle sterk op elkaar zullen inwerken. Een schat aan kennis, deels al bestaand maar voor een groot deel nieuw, zal nodig zijn om aanpassingen doordacht en in goede onderlinge samenhang te kunnen doorvoeren.

## Grote opgaven

---

Door vergrijzing en bevolkingskrimp ontstaan straks op de arbeidsmarkt langdurige tekorten. Werknemers worden mobieler en gaan meer de toon bepalen. Nog meer dan nu zullen zij veranderen in (kleine) ondernemers.

Met een krimpende beroepsbevolking zal economische groei noodgedwongen moeten komen uit efficiëntere productie. Om dat mogelijk te maken moet de beroepsbevolking veel leren, een leven lang.

Oude verzekeringsstelsels rond ouderdom, werkloosheid en ziekte zullen op hun grondvesten schudden.

Van burgers wordt meer eigen verantwoordelijkheid en inbreng gevraagd. Nieuwe (on)afhankelijkheidsrelaties tussen maatschappelijke (leeftijds)groepen zullen vorm moeten krijgen.

Al deze complexe sociaal-economische omschakelingen zullen gebeuren terwijl de samenleving ook andere aard-

## Opgaven voor de economie

- ▶ Vergrijzing, krimp beroepsbevolking
- ▶ Tekorten, mobiliteit op arbeidsmarkt
- ▶ Noodzakelijke groei productiviteit
- ▶ Betere scholing, een leven lang
- ▶ Vernieuwde sociale stelsels
- ▶ Meer eigen verantwoordelijkheid
- ▶ Globalisering, opkomende economieën
- ▶ Financiële onrust en onzekerheid
- ▶ Democratische, bestuurlijke stagnatie
- ▶ Migratie, verstedelijking
- ▶ Afnemende sociale cohesie
- ▶ Wantrouwen in instituties, technologie

schokken voelt: verdergaande globalisering en informatisering; de opkomst van nieuwe economische grootmachten; een instabiel en onzeker financieel stelsel; op veel plekken democratische en bestuurlijke stagnatie; migratie en verstedelijking; afnemende gevoelens van veiligheid en sociale cohesie; en dalend vertrouwen in nationale en internationale instituties en in technologie als oplossing voor onze problemen.

## Zoeken naar kwetsbaarheid én veerkracht

---

Meer dan ooit zullen de maatschappij- en geesteswetenschappen belangrijke bijdragen moeten leveren aan de oplossing van al deze urgente opgaven. Dat besef is groot binnen die wetenschappen.

“De sociale wetenschappen zullen zich weer concentreren op grote maatschappelijke vraagstukken,” concludeerde de Sociaal-Wetenschappelijke Raad van de Koninklijke Nederlandse Akademie van Wetenschappen onlangs in het advies ‘Kwetsbaarheid en veerkracht van maatschappelijke systemen’. “Het thema verleidt publieke partijen en sociaal-wetenschappelijke onderzoekers hun talenten in te zetten voor welzijn én welvaart van de Nederlandse samenleving,” aldus de Raad.

## Het kader: de Sociale Infrastructuur Agenda

---

De Sociale Infrastructuur Agenda is de volgende stap in de invulling van deze sterke ambitie. De Agenda bundelt samenhangend hoogwaardig onderzoek, gericht op het versterken en innoveren van het sociaal-maatschappe-

lijke fundament van de Nederlandse economie.

Via de Agenda zullen wetenschappers de slaagfactoren voor een succesvolle Nederlandse kenniseconomie identificeren en in kaart brengen; ze zullen de aansluiting tussen technologische vernieuwing en mensen analyseren; ze zullen vaststellen waar de kwetsbaarheden liggen van onze maatschappelijke systemen inclusief hun onderlinge samenhang; ze zullen uitspraken doen over de voorspelde effectiviteit van voorgestelde strategieën om economie en samenleving te moderniseren; en ze zullen zelf nieuwe suggesties doen om de vereiste veerkracht van de sociale infrastructuur te vergroten.

De Sociale Infrastructuur Agenda zal de komende tijd verder en meer gedetailleerd worden ingevuld. Deze brochure geeft voorbeelden van een aantal belangrijke onderwerpen en vraagstellingen.

In de Agenda zijn drie hoofdlijnen te ontdekken, tezamen bedoeld om het fundament van belangrijke Nederlandse economische sectoren over de volle breedte te versterken:

1. Voldoende en hoogwaardig menselijk kapitaal;
2. Slimmere, efficiëntere organisatievormen;
3. Goede aansluiting tussen innovatie en mensen.

# 1. Voldoende en hoogwaardig menselijk kapitaal

Menselijk kapitaal is de allerbelangrijkste grondstof van de Nederlandse economie. Dat geldt te meer voor een economie die zich richt op de ontwikkeling en het gebruik van kennis. Bij het winnen van deze 'grondstof' zijn drie dingen van groot belang:

- a. Opleiden van meer, en van de juiste, kenniswerkers;
- b. Vergroten van arbeidsdeelname door middel van nieuwe arrangementen;
- c. Vasthouden en aantrekken van talent.

## Opleiden meer en juiste kenniswerkers

---

In een kenniseconomie met een krimpende beroepsbevolking zal een betere aansluiting tussen onderwijs en arbeidsmarkt cruciaal zijn voor economische groei. Dat geldt voor de economie als geheel, maar het geldt even zeer voor de situatie binnen afzonderlijke topsectoren. Vanuit de Sociale Infrastructuur Agenda zal daarom samenhangende kennis worden verzameld, ontwikkeld, verspreid en toegepast op basis van, onder meer, de volgende prioriteiten:

- ▶ Het verbeteren van de aansluiting van onderwijs en arbeidsmarkt om mismatches tussen jonge afgestudeerden en de beroepspraktijk te verminderen.
- ▶ Het komen tot evidence-based vormen van (een leven lang) leren, zowel door het ontwerpen van

efficiënte leermethoden als door het systematisch evalueren daarvan;

- ▶ Het ontwerpen en evalueren van nieuwe initiatieven om aan de vraag naar technisch geschoolden op MBO- en HBO-niveau te voldoen;
- ▶ Het ontwerpen en evalueren van nieuwe strategieën om ondernemerschap te versterken en te stimuleren;
- ▶ Het ontwerpen en evalueren van nieuwe onderwijsmethoden om excellente leerlingen en studenten meer uit te dagen.

## Vergroten arbeidsdeelname door nieuwe arrangementen

---

Een krimpende en vergrijzende beroepsbevolking maakt ook het vergroten van de arbeidsdeelname van cruciaal belang. Vanuit de Sociale Infrastructuur Agenda zal daarom, in overleg en samenwerking met maatschappelijke en private partners, samenhangende kennis worden verzameld, ontwikkeld, verspreid en deels door middel van concrete producten toegepast op basis van, onder meer, de volgende prioriteiten:

- ▶ Het analyseren van de verschuiving van werknemers naar ondernemers (inclusief ZZP'ers) en de gevolgen daarvan voor (bedrijfs)economische, juridische, sociale en verzekeringsarrangementen;
- ▶ Het ontwerpen en analyseren van arrangementen ge-



richt op werkzekerheid meer dan inkomenszekerheid;

- ▶ Het over de volle breedte in kaart brengen van de gevolgen van langere loopbanen en flexibeler loongebouwen;
- ▶ Het ontwerpen en evalueren van efficiënte en hoogkwalitatieve vormen van kinderopvang;
- ▶ Het ontwerpen en evalueren van nieuwe arrangementen om perioden van (mantel)zorg in loopbanen in te passen.

## Vasthouden en aantrekken van talent

---

In mondiale ranglijsten van aantrekkelijke vestigingsplaatsen, voor talentvolle arbeidskrachten en voor bedrijven, bekleedt Nederland vaak nog hoge posities.

Dat komt doordat ons land hoog scoort op terreinen als onderwijs, zorg, veiligheid, stabiliteit, bestuur, en sociaal, cultureel en ruimtelijk leefklimaat.

Ook in de inrichting van sociaal-economische stelsels heeft ons land ten opzichte van elders vaak nog een voorsprong.

Andere regio's in de wereld staan echter niet stil. Vele zijn hard aan het moderniseren. De ontwikkeling kan bijvoorbeeld worden geïllustreerd met de 'Human Development Index' van de Verenigde Naties, een mix van statistische indicatoren op het gebied van onderwijs, gezondheid en de algemene 'levensstandaard'. Waar dertig jaar geleden Nederland nog betrekkelijk eenzaam was op de top, verdringen zich daar nu steeds meer Europese en niet-Europese landen.

Wil Nederland ontkomen aan de wet van de 'remmende voorsprong', dan moet ook ons land zich als aantrekkelijke vestigingsplaats moderniseren. Goed opgeleide

Nederlanders moeten beter worden vastgehouden, en talent en bedrijven uit andere landen zullen in toenemende mate moeten worden verleid om aan de Nederlandse economie bij te dragen.

Sociaal-wetenschappelijk onderzoek kan veel bijdragen aan kennis en vooruitgang op dit gebied. Tien jaar geleden bijvoorbeeld wees de Canadese econoom en sociaal-geograaf Richard Florida op het belang van 'creatieve klassen' als trekkers van innovatieregio's. Zijn theorie is sindsdien op veel plaatsen in de wereld gebruikt om talent aan te trekken, ook in Nederland. Vanuit de Sociale Infrastructuur Agenda zal daarom, in overleg en samenwerking met maatschappelijke en private partners, samenhangende kennis worden verzameld, ontwikkeld, verspreid en toegepast op basis van, onder meer, de volgende prioriteiten:

- ▶ Het innoveren en moderniseren van een duurzaam pensioenstelsel dat past bij nieuwe loopbaanarrangementen;
- ▶ Het vasthouden van de vooraanstaande positie van het Nederlandse fiscale systeem;
- ▶ Het meten van indicatoren voor leefbaarheid, en het zoeken naar methoden om sociaal klimaat en gemeenschapsvorming te bevorderen;
- ▶ Het ontwerpen van arrangementen die bijdragen aan beperking van (economisch onvruchtbare) sociale polarisatie;
- ▶ Het zoeken naar methoden om emigratie van Nederlandse kenniswerkers af te remmen, en het analyseren van mogelijkheden om talent uit het buitenland meer te benutten.

## 2. Slimmere, efficiëntere organisatievormen

Menselijk kapitaal en innovatieve bedrijven zijn niet voldoende voor een duurzaam succesvolle kenniseconomie. Bedrijven hebben een efficiënt en transparant georganiseerde omgeving nodig, die hun enerzijds voeding en ruimte geeft om zich ook internationaal voluit te ontplooiën, en anderzijds afdoende beschermt tegen instabiliteit en oneerlijke concurrentie van buiten.

### Versterken van de (publieke) organisatie

---

Goed en efficiënt bestuur, in de publieke en de private sector, is cruciaal voor economisch succes. De huidige financieel-economische crisis heeft eens te meer aangetoond hoe zeer duurzaam rendement direct samenhangt met de kwaliteit van bestuur en organisatie.

De aanstormende veranderingen maken het voor de Nederlandse economie als geheel, maar ook voor topsectoren afzonderlijk, essentieel om samenhangende kennis op te bouwen en te gebruiken bij het werken aan oplossingen op onder meer de volgende terreinen:

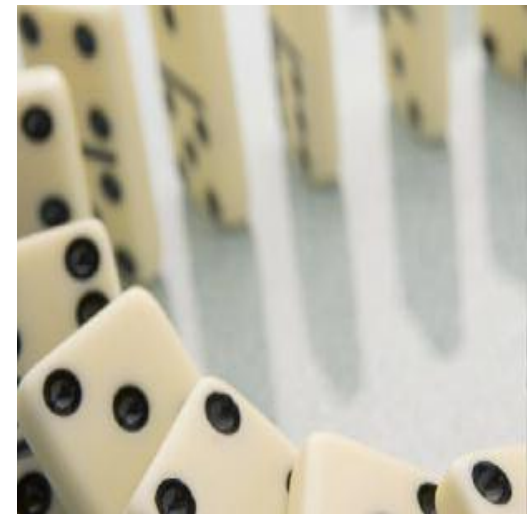
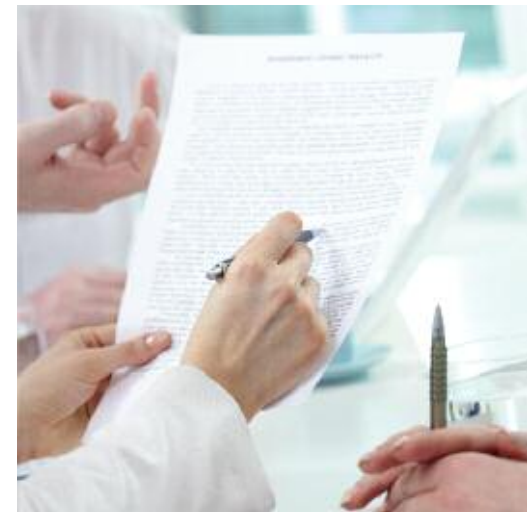
- ▶ Publiek bestuur verbeteren door middel van vermindering en vereenvoudiging van overheidsregels;
- ▶ Meer bestuurskracht door betere organisatie van supranationaal (EU) tot en met lokaal (stad/bedrijf);
- ▶ Gelegenheid en stimulans bieden aan burgers en bedrijven om op alle terreinen zelf meer verantwoordelijkheid te nemen;
- ▶ Beter benutten van al bestaande infrastructuur zoals die voor weg-, rail- of luchtvervoer en gezondheidszorg, maar ook (nog onvoldoende ontsloten) bestaande kennis en informatiebestanden (bijvoorbeeld binnen het Centraal Bureau voor de Statistiek);
- ▶ Verbeteren van de voorbereiding en de respons op crises;
- ▶ Vergroten van veiligheid door een beter en efficiënter organisatie van politie- en andere hulpdiensten.

### Bevorderen van maatschappelijke en economische stabiliteit

---

Instabiliteit en (financiële) onzekerheid remmen economische ontwikkeling en verminderen de aantrekkingskracht voor internationale investeringen en talent. Stabiliteit en consensusvorming gelden al lang als sterke punten van de Nederlandse economie. Vanuit de Sociale Infrastructuur Agenda zal, in overleg en samenwerking met maatschappelijke en private partners, onderling samenhangend werk worden gedaan op onder meer de volgende terreinen:

- ▶ Het ontwerpen van nieuwe en effectiever methoden om markten optimaal in te richten en hun goede werking en stabiliteit te bewaken;
- ▶ Het moderniseren van het op stabiliteit gerichte sociaaleconomisch overleg- en onderhandelings-systeem;
- ▶ Het zoeken naar methoden om samenwerking tussen mensen en organisaties te bevorderen en stagnatie door polarisatie tegen te gaan;
- ▶ Het vergroten van de bedrijfszekerheid en betrouwbaarheid van een wereldwijd netwerk van kwetsbare en steeds complexer informatiesystemen;
- ▶ Het zoeken naar methoden om het publieke vertrouwen in (democratische) systemen en instituties te hernieuwen en te versterken.



# 3. Goede aansluiting tussen innovatie en mensen

Technologische en niet-technologische innovatie brengt pas verbetering als ze goed wordt ingepast in de sociale en maatschappelijke infrastructuur. Empirisch onderzoek toont aan dat succesvolle innovaties van bedrijven voor slechts 25% toe te schrijven zijn aan de technologische uitvindingen; 75% van het succes is te verklaren door niet-technologische factoren, door de inzet van en acceptatie door mensen. Geautomatiseerde beurshandel heeft menselijke procedures nodig om uitglijdert te voorkomen; complexe medische apparatuur redt alleen levens als degenen die ermee moeten werken de apparaten kunnen bedienen; nieuwe vaccins werken alleen als mensen de noodzaak ervan accepteren en zich dus ook werkelijk laten vaccineren. In het sociale en maatschappelijke fundament van innoverende topsectoren kan een derde laag dan ook niet ontbreken: op basis van grondige kennis zorgen dat innovatie en samenleving optimaal op elkaar zijn afgestemd.

Vanuit de Sociale Infrastructuur Agenda zal samenhangende kennis worden verzameld, ontwikkeld, verspreid en toegepast op onder meer de volgende terreinen:

- ▶ Mensen en organisaties efficiënter en intelligenter laten omgaan met snel groeiende hoeveelheden informatie (en misinformatie);
- ▶ Verbeteren van de samenwerking tussen mens en technologie, bijvoorbeeld door betere interfaces tussen mens en machine te ontwerpen of te zorgen dat energieconsumenten zich in toekomstige *smart power grids* ook als goede lokale energieproducenten gaan gedragen;
- ▶ Ontwikkelen en toepassen van betere methoden rond risico-perceptie, risico-analyse en risicomanagement;
- ▶ Voorkomen en beheersbaar maken van problemen met privacygevoelige informatie bij het vormgeven van nieuwe ICT-omgevingen (Ambient Intelligence);
- ▶ Analyseren van de sociaal-culturele acceptatie van nieuwe vormen van innovatie en technologie;
- ▶ Voorspellen van de wederzijdse beïnvloeding van informatie- en communicatietechnologie enerzijds en sociale cohesie, migratie en (culturele) identiteit anderzijds.





1 PK	8114	CLOSED	034
2	8	EXPECTED 19:35	
36 DL	8438	CLOSED	067
22 DL	8646	CLOSED	061
96 KL	2112	CLOSED	F53
42 JK	9550	CLOSED	028
24 OK	3734 D	EXPECTED 13:10	060
142 UK	2685 F	EXPECTED 13:15	F35
702 XL	2104	CLOSED	063
320 XZ	7317	CLOSED	060
982 DK	4767	CLOSED	068
104 DL	8469	CLOSED	F41
794 DK	2748 F	EXPECTED 15:15	F26
280	H	8099D199	R41
8042 KZ	7805 0	8099D199	939
006 DL	8680 E	8099D199	E36
018 DL	8578 E	8099D199	E74
060 DL	8484 E	8099D199	E30
		Last call	
072 KZ	3544 E	8099D199	E78
284 KL	5902 E	8099D199	E72
		Last call	
278	F	8099D199	F44
393 DL	8604 E	8099D199	E70
		Last call	
344	F	8099D199	F52
628 HL	4302 F	8099D199	F45
682 HL	4304 E	EXPECTED 13:25	E35
1918 HK	8382 D	8099D199	065
		Last call	
3222 DL	8576 0	ON TIME	F20
1714 KZ	7283 F	8099D199	F20
2034 DL	8420 D	8099D199	070
2288 UK	3633 0	8099D199	E43
7792 DL	8680 0	ON TIME	F98
664	F	ON TIME	F98
702 DL	8574 C	ON TIME	C89
1480 DL	8360 E	8099D199	E38
7824 OD	6062 D	ON TIME	072
7894 OD	6076 F	ON TIME	F33
194 OF	3874 E	ON TIME	E34
292 JL	5052 F	ON TIME	F48
306 DL	8342 E	8099D199	E37
474	C	ON TIME	C87
510	E	ON TIME	E83
620	E	ON TIME	E61
388 DL	8604 E	8099D199	E42
438 KZ	3682 E	8099D199	E73
808 DL	8622 E	ON TIME	E41
814 DL	8620 C	8099D199	C84
886	H	8099D199	R42
1002 HF	3880 0	ON TIME	063
871	H	8099D199	R39

1540 PORTO	US	3773	8	ON TIME	821
1380 PUNTA CNRA	RF	490 KL	2330 C	ON TIME	C81
1395 RTHEIM	RF	1822	0	ON TIME	D66
1395 RILRH-WLPENH	UZ	3795	8	ON TIME	B20
1400 ROSE-F JURICIND	KZ	321 RF	9934 F	ON TIME	F22
1410 WREID	RF	1700 UK	3438 F	ON TIME	F23
1420 CHICAGO	RM	041 SF	5143 R	ON TIME	R45
1420 SORDEHAM	RF	7022	0	ON TIME	S85
1425 AMSTERDAM	KL	1254 HA	6864 F	ON TIME	F34
1430 BILLING	BH	8230	8	ON TIME	B22
1430 DUBAI	EK	074	0	ON TIME	C81
1435 BRICELONA	RF	1748 DL	6288 F	ON TIME	F28
1440 LONDON HEATHROW	BA	318	8	ON TIME	827
1445 TEL AVIV	LY	304	A	ON TIME	A47
1450 LONDON HEATHROW	RF	1580	E	ON TIME	E43
1500 BENEH	RF	2942 LX	4811 F	ON TIME	F20
1500 ROSE-F JURICIND	AZ	323 RF	8838 F	ON TIME	F20
1500 ZURICH	LX	639	8	ON TIME	B28
1515 TEL AVIV	LY	428	A	ON TIME	A47
1525 COPENHAGEN	RF	1050 AZ	3628 D	ON TIME	072
1525 ROSE-F JURICIND	RF	1504 KZ	7301 F	ON TIME	F70
1525 VENICE	RF	1526 HA	4360 F	ON TIME	F26
1525 AMSTERDAM	RF	2540 KL	2018 F	ON TIME	F35
1525 HAMBURG	RF	2210 KZ	2838 D	ON TIME	070
1525 EDINBURGH	RF	5052 UK	3611 E	ON TIME	E21
1525 VIEH	RF	5578 UK	3028 0	ON TIME	
1525 MEMPHIS	RF	6882 UK	3513 E	ON TIME	E22
1525 CLERMONT FERRAND	RF	7856 DL	8310 0	ON TIME	
1525 MIKE	RF	7206 RM	8706 F	ON TIME	F27
1525 TOULOUSE	RF	7298 KZ	3746 F	ON TIME	F24
1525 HELSINKI	RF	879 RF	1090 D	ON TIME	068
1525 CANON	SE	018	A	ON TIME	A38
1530 FRAHOFURT	RF	2118 AI	8118 0	ON TIME	050
1530 BUCAREST	RF	2288 DL	8476 F	ON TIME	F53
1530 LUBLJANA	RF	3104 KL	6368 0	ON TIME	
1530 AMSTERDAM	RF	6558 KZ	3602 E	ON TIME	E23
1535 WREID	RF	1800 UK	3438 F	ON TIME	F25
1535 OSWALDOW	RF	1888 HA	4370 F	ON TIME	F44
1535 HANGOH	RF	2322 HA	4428 D	ON TIME	D63
1535 BERLIN	RF	2334 AI	8334 D	ON TIME	D67
1535 VIEH	RF	5014 KZ	3680 0	ON TIME	E24
1535 VIEH	RF	5302 KL	2304 0	ON TIME	
1535 TREETE	RF	5383 KZ	7405 0	ON TIME	
1540 PISA	RF	2168 KL	8038 0	ON TIME	
1545 BRICELONA	RF	1848 UK	3543 F	ON TIME	F21
1545 STUTTGART	RF	2224 HA	8543 D	ON TIME	D61
1545 STUTTGART	RF	2228	0	ON TIME	D62
1545 WINCHESTER	RF	2228	E	ON TIME	F26
1545 BRCEL-HOUSE	F	KL	2304 0	ON TIME	

1545 WARRILLE	RF	77			
1545 BREST	RF	77			
1550 TURIN	RF	30			
1550 FLORENCE	RF	30			
1550 SHARHAT	RF	1			
1555 CONNERY	RF	71			
1555 HOUNCHOTT	RF	71			
1555 H DUNNEH	RF	81			
1555 WARRITJUS	RF	101			
1555 STOCKHOLM	RF	101			
1555 RILRH-L WHITE	RF	181			
1600 WARRH	RF	104			
1600 L TORON	RF	104			
1600 RILRH-WLPENH	RF	210			
1600 BOLDAW	RF	210			
1600 GEEH	RF	240			
1600 BORDENH	RF	260			
1605 TURIN	RF	120			
1605 WOODM	RF	254			
1610 BIRSHHWH	RF	510			
1610 BRISTOL	RF	1070			
1610 LONDON HEATHROW	RF	1480			
1615 HONFRER-TRUDERU	RF	360			
1615 MEXICO	RF	434			
1615 VIENNA	RF	2038			
1615 BENEH	RF	6843			
1615 LYON	RF	7848			
1620 ALBERS	RF	2364			
1620 WARRITJUS	RF	1048			
1620 BUCAREST	RF	40	364		
1620 LA ROYNA	RF	080			
1620 WOODM	RF	254			
1620 WOODM	RF	254			
1620 RILRH-WLPENH	UZ	2700			
1625 AMSTERDAM	KL	1228			
1625 NEW YORK-JFK	RF	010			
1630 LONDON CITY	RF	1058			
1630 ALBERS	RF	21	188		
1635 DRYH	RF	718			
1635 ROSE-F JURICIND	RF	1104			
1635 BRECH	RF	5534			
1640 WARRINGTON	RF	028			
1640 CALRO	RF	524			
1640 BENEH	RF	736			
1640 WREID	RF	1800			
1640 OSWALDOW	UZ	3747			
1650 LE PFZT	RF	2216			
1650 WARRH	KL	438			
1700 STRASSBURG	RF	7288			
1700 RILRH-WLPENH	AZ	308			
1700 LONDON HEATHROW	BH	318			
1705 SHARHAT	RF	5082			





# Wie beheert de sociale infrastructuur agenda?

De Sociale Infrastructuur Agenda zal leiden tot een hoogwaardige kennisinfrastructuur waarin samenhangend wordt gezocht naar het optimaliseren van complexe sociale en maatschappelijke systemen. De Agenda wordt opgesteld en geleid door een consortium gebaseerd op wat bekend staat als de *triple helix* van succesvol innovatiebeleid:

1. bedrijfsleven en maatschappelijke organisaties;
2. kennisorganisaties zoals NWO, KNAW (SWR en RGW), TNO, STW en kennisinstellingen;
3. overheid.

De kwaliteit en de voortgang van de agenda zal zijn geborgd door regie van de Nederlandse Organisatie voor Wetenschappelijk Onderzoek (NWO), gebieden Maatschappij- en Gedragwetenschappen (MaGW) en Geesteswetenschappen (GW). NWO heeft al veel ervaring met coördinatie van initiatieven op het snijvlak van wetenschap, bedrijfsleven en samenleving. Op sociaal-maatschappelijk terrein is NWO bijvoorbeeld actief in vier door het ministerie van Onderwijs, Cultuur en Wetenschap opgerichte Maatschappelijke Topinstututen (MTI's) met internationaal goede reputaties:

- ▶ Netspar (Network for Studies on Pensions, Aging and Retirement);
- ▶ TIER (Top Institute for Evidence Based Education Research);
- ▶ NICIS (Netherlands Institute for City Innovation Studies);
- ▶ HiIL (Hague Institute for the Internationalisation of Law).

## Sociale infrastructuur als basis voor alle topsectoren

---

Een deel van de Sociale Infrastructuur Agenda betreft kennis die het best wordt ontwikkeld en toegepast op een niveau los van specifieke, afzonderlijke topsectoren. Vaststelling, financiering en uitvoering van dit deel van de Agenda kan bijvoorbeeld door middel van een of meer landelijke innovatiecontracten waarin opbrengsten worden vastgelegd.

Bij de uitvoering van de Sociale Infrastructuur Agenda zal er veel aandacht worden besteed aan het valoriseren van de verzamelde en nieuwe ontwikkelde kennis. Hierbij wordt gebruikgemaakt van de ervaring opgedaan in Evaluating Research in Context (ERiC), dat zich richt op het verbeteren van de maatschappelijke en economische impact van wetenschappelijk onderzoek. Dit gebeurt bijvoorbeeld door het gericht ondersteunen van bestuurs- en beslisorganen en de sociale partners bij het ontwikkelen van nieuw beleid; door het voeren van wetenschappelijke adviesraden die helpen nieuw beleid vorm te geven; door de opleiding van nieuwe generaties

beleidsmakers en beleidsvoorbereiders (bij bedrijven, maatschappelijke organisaties en de overheid); en door toepassing door bedrijven.

## Sociale infrastructuur binnen afzonderlijke topsectoren

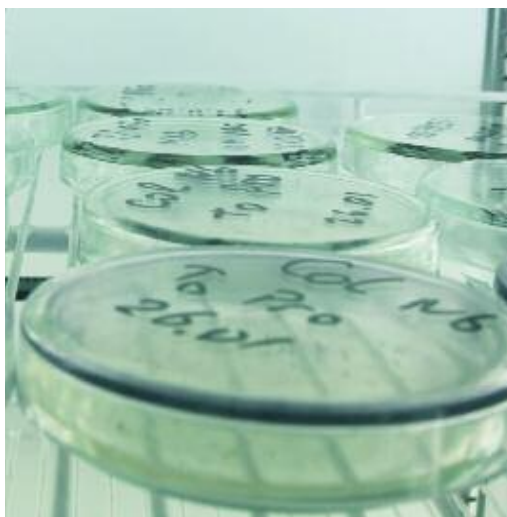
---

De Sociale Infrastructuur Agenda betreft ook kennis en producten die nauw moet zijn afgestemd op een of meer afzonderlijke topsectoren. Topsectoren als 'High Tech' en 'AgroFood' kunnen op deelterreinen heel andere vragen en behoeften hebben dan topsectoren als 'Logistiek' of 'Energie'.

Binnen de Sociale Infrastructuur Agenda is daarom ook veel ruimte voor innovatiecontracten met afzonderlijke Topteams. Via zulke contracten wordt bijvoorbeeld kennis ontwikkeld en door middel van concrete producten toegepast op specifieke behoeften op het gebied van menselijk kapitaal.

Topsector-specifiek werk kan daarnaast worden benut voor kennis over bijvoorbeeld manieren om meer mensen te betrekken bij product- en procesinnovaties; voor flexibeler werk- en bedrijfsorganisatievormen; voor meer betrokkenheid en grotere medeverantwoordelijkheid van stakeholders bij ontwikkeling van de sector; voor meer en beter ondernemerschap; en voor het versterken van de veerkracht en het reorganisatievermogen van de betreffende sector.





Nederlandse Organisatie voor  
Wetenschappelijk Onderzoek (NWO)

Bezoekadres:  
Laan van Nieuw Oost Indië 300  
Den Haag

Postadres:  
Postbus 93461  
2509 AL Den Haag

070 - 344 09 29  
infomagw@nwo.nl

[www.nwo.nl](http://www.nwo.nl)



Nederlandse Organisatie voor Wetenschappelijk Onderzoek